

MONTAGE: EINFACH UND SICHER

A. DIE UNTERPUTZ-VORINSTALLATION

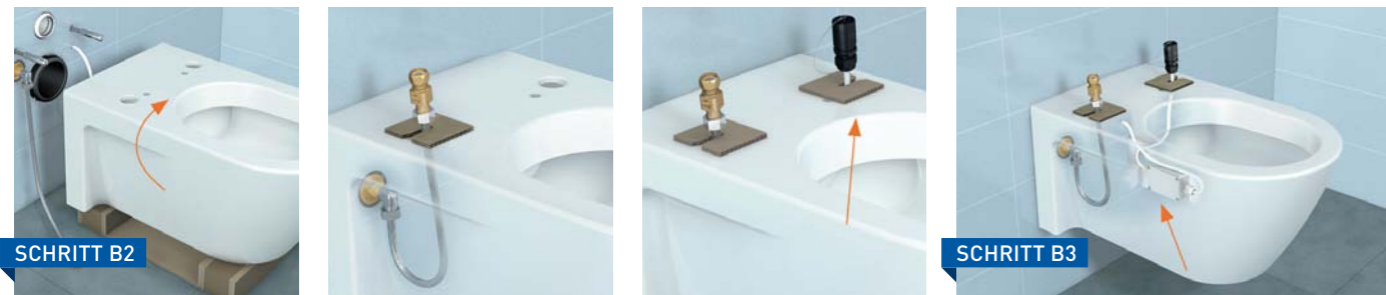


1. Während der Rohbauphase erfolgt die Montage des Vorinstallations-Sets. Es besteht aus einer exakt abgestimmten Fixierungsplatte, Montagematerial, 1/2"-Fitting, Vorinstallationsdatenblatt und Montageanleitung und ist auf alle gängigen Vorwandelemente abgestimmt.
2. Montage der Komponenten des Vorinstallations-Sets an das Vorwandelement. Anschluss an das Kaltwassernetz mittels universalem 1/2"-Innengewinde.
3. Herausführung des Stromkabels aus der Wand an der vorgegebenen Stelle gemäß Vorinstallationsdatenblatt. Wichtig für eine bequeme Montage: Kabellänge 800 mm.

B. DIE INSTALLATION DES WCS UND DER ANSCHLUSSKOMPONENTEN



1. Zum Lieferumfang des WCs gehören die passende Durafix-Schnellbefestigung, die Montagehilfe aus Kartonage, das Anschluss-Set mit allen wichtigen Anschlusskomponenten und eine ausführliche Montageanleitung. Die beiliegende Montagehilfe aus Kartonage garantiert eine bequeme Montage. Auf ihr wird das Wand-WC verkehrt herum platziert.
- Die Montagehilfe aus Kartonage liegt jedem Wand-WC bei und sorgt für eine bequeme Montage, ohne dass der glasierete Sifonbogen zerkratzt oder beschädigt wird



2. Danach erfolgt die Drehung des WCs und Montage des 1/2"-Anschlusswinkels am vorbereiteten Wasseranschluss des Vorwandelements sowie des Druckschlauchs mittels Überwurfmutter. Platzierung von WC und Montagehilfe vor dem Vorwandelement, Einführen des bereits montierten Schlauchs in das WC, linksseitige Fixierung mittels Kartontemme. Rechtsseitig mit Stromanschluss (schwarze Kupplung) gleichermaßen verfahren. Durafix-Metalladapter auf Stockschrauben anbringen, WC aufschieben und von unten befestigen.
3. Das aus der Wand kommende Stromkabel in der Kabelbox an den integrierten Klemmblock anschließen, dann Kabelbox per Klettstreifen im WC fixieren. So ist die Stromverbindung sicher und unsichtbar untergebracht.

C. DIE MONTAGE VON SENSO WASH C



1. Montageplatte auf dem WC fixieren. An der Unterseite des WC-Sitzes befinden sich die vormontierten Anschlusskomponenten für Wasser und Strom. Gummidichtungen schützen davor, dass z. B. bei der Reinigung Wasser in das Innere der Keramik eindringt.
2. Kupplungshälften für die Stromverbindung verschrauben. Für die Wasserführung Kugelventil mittels Überwurfmutter mit dem Sitz verbinden. Nach einer 45°-Drehung ist das Ventil geöffnet und die Wasserverbindung funktionsbereit.
3. WC-Sitz in einem Winkel von ca. 15° auf die Montageplatte einklinken – fertig. Zur Reinigung den Sitz durch seitlichen Tastendruck lösen und leicht anheben – anschließend einfach wieder einklinken.

DOPPELT SICHER DANK PROBOX

Um den Empfehlungen der Norm DIN EN 1717 zum Schutz des Trinkwassers vor Verunreinigungen gerecht zu werden, hat Duravit für SensoWash ein zweigleisiges Schutzsystem entwickelt. Zum einen verfügt der WC-Sitz selbst über zwei integrierte Rückflussverhinderer, einer im Anschlussschlauch und ein weiterer im Anschlussstutzen. Im unwahrscheinlichen Fall von Unterdruck im Trinkwassernetz wird so das Rücksaugen von verschmutztem Wasser verhindert. Darüber hinaus bietet Duravit eine zusätzliche Absicherungseinrichtung an: die Probox. Diese wird außerhalb des Sitzes unterputz direkt in der Kaltwasserzuleitung installiert. Die Abgangsleitung führt direkt zum WC-Sitz. So erfüllt Duravit sämtliche Sicherheitsanforderungen, die man an ein Produkt stellen kann. Dem Sanitärfachmann gibt die Probox die Gewissheit, dass seine Installation allen Anforderungen mehr als gerecht wird.

Die Montageanleitung steht auch als Video zur Verfügung. [Klicken Sie hier](#)